

UCHWAŁA NR 26/118 /2025
ZARZĄDU POWIATU W KAMIENIU POMORSKIM
z dnia 17 stycznia 2025 r.

w sprawie wydania opinii dotyczącej inwestycji drogowej pn. „Rozbudowa drogi wojewódzkiej nr 106 w miejscowości Golczewo w ramach zadania „Budowa drogi dla rowerów na odcinku Kłodzino-Upadły (trasa Berlin-Szczecin-Kołobrzeg)”.

Na podstawie art. 11b ust. 1 ustawy z dnia 10 kwietnia 2003 r. o szczególnych zasadach przygotowania i realizacji inwestycji w zakresie dróg publicznych (Dz. U. z 2024 r. poz. 311),

Zarząd Powiatu w Kamieniu Pomorskim uchwala, co następuje:

§ 1. 1. Opiniuje się pozytywnie realizację inwestycji drogowej pn. „Rozbudowa drogi wojewódzkiej nr 106 w miejscowości Golczewo w ramach zadania „Budowa drogi dla rowerów na odcinku Kłodzino-Upadły (trasa Berlin-Szczecin-Kołobrzeg)”.
2. Szczegółowe położenie i przebieg planowanej inwestycji wskazane zostało na planie zagospodarowania terenu stanowiącym załącznik do niniejszej uchwały.

§ 2. Wykonanie uchwały powierza się Zarządowi Powiatu w Kamieniu Pomorskim.

§ 3. Uchwała wchodzi w życie z dniem podjęcia.

Przewodniczący Zarządu

Józef Malec

UZASADNIENIE
DO UCHWAŁY NR 26/118/2025
ZARZĄDU POWIATU W KAMIENIU POMORSKIM
z dnia 17 stycznia 2025 r.



w sprawie wydania opinii dotyczącej inwestycji drogowej pn. „Rozbudowa drogi wojewódzkiej nr 106 w miejscowości Golczewo w ramach zadania „Budowa drogi dla rowerów na odcinku Kłodzino-Upadły (trasa Berlin-Szczecin-Kołobrzeg)”



W związku z zamiarem przystąpienia do inwestycji drogowej pn. „Rozbudowa drogi wojewódzkiej nr 106 w miejscowości Golczewo w ramach zadania „Budowa drogi dla rowerów na odcinku Kłodzino-Upadły (trasa Berlin-Szczecin-Kołobrzeg)” Marszałek Województwa Zachodniopomorskiego wystąpił z wnioskiem o wydanie opinii do wydania decyzji o zezwoleniu na realizację inwestycji drogowej. Zgodnie z art. 11b ust. 1 ustawy z dnia 10 kwietnia 2003 roku o szczególnych zasadach przygotowania i realizacji inwestycji w zakresie dróg publicznych (Dz. U. z 2024 r. poz. 311), właściwy zarządca drogi przed złożeniem wniosku o wydanie decyzji o zezwoleniu na realizację inwestycji drogowej musi uzyskać stosowną opinię odnośnie niniejszej inwestycji od właściwych miejscowo zarządu województwa, zarządu powiatu oraz wójta (burmistrza, prezydenta miasta).

Powyższe zamierzenie inwestycyjne obejmuje rozbiórkę części istniejącej konstrukcji jezdni o nawierzchni asfaltowej, frezowanie nawierzchni, wykonanie poszerzenia jezdni oraz nakładki bitumicznej, budowę odcinka chodnika z kostki bitumicznej o szer. 2m, drogi rowerowej o nawierzchni asfaltowej o szerokości 2,5m, wykonanie wyniesionego przejazdu i przejścia z kostki betonowej, budowę lokalnej kanalizacji deszczowej, doświetlenia przejścia, oznakowania. Całość zadania przyczyni się znacząco do poprawy walorów estetycznych terenu, poprawy bezpieczeństwa wszystkich uczestników ruchu drogowego.

Planowana inwestycja przebiegać będzie po gruntach będących własnością Gminy Golczewo, Województwa Zachodniopomorskiego, osób prawnych i fizycznych.

W związku z powyższym podjęcie niniejszej uchwały jest uzasadnione.

OPRACOWANIE:	Rozbudowa drogi wojewódzkiej nr 106 w miejscowości Golczewo w ramach zadania Budowa drogi dla rowerów na odcinku Kłodzino – Upadły (Trasa Berlin - Szczecin – Kołobrzeg)	
KATEGORIA OBIEKTU:	XXV	
NUMERY DZIAŁEK:	259/10, 309/1, 309/2, 309/3, 312/1, 312/2, 747 obr. 0006 Golczewo 259/10 obr. 0002 Golczewo Jednostka Ewidencyjna 320702_4 Golczewo-miasto	
FAZA PROJEKTU:	MATERIAŁY DO OPINII ZRID	
BRANŻA:	DROGOWA	
INWESTOR / ZAMAWIAJĄCY:	WOJEWÓDZTWO ZACHODNIOPOMORSKIE ul. Marszałka Józefa Piłsudskiego 40, 70-421 Szczecin	
WYKONAWCA PROJEKTU:	SOCHA SPÓŁKA Z O.O. ul. Chodkiewicza 15 85-065 Bydgoszcz	

ZESPÓŁ PROJEKTOWY				
branża	funkcja	imię i nazwisko	nr uprawnień	podpis
DROGOWA	PROJEKTANT	Łukasz Strzyż	KUP/0071/PWBD/23 w spec. inżynierskiej drogowej	
	SPRAWDZAJĄCY	Łukasz Szymczak	KUP/0046/PWOD/13 w spec. drogowej	

**PRZEWODNICZĄCY
ZARZĄDU**
Józef Malec

Załącznik
do Uchwały Nr *26/118*/2025
Zarządu Powiatu w Kamieniu Pomorskim
z dnia *17 stycznia* 2025 r.

data	nr umowy	etap	tom	teczka	egz.
01.2025 r.	98/8-9/2024	ZRID	-	-	2

SPIS ZAWARTOŚCI

I. STRONA TYTUŁOWA	1
II. SPIS ZAWARTOŚCI OPRACOWANIA.....	2
III. OPIS DO OPINII ZRID	3-9
IV. PLAN DO OPINII ZRID	10

OPIS DO OPINII ZRID

do zadania : **Rozbudowa drogi wojewódzkiej nr 106 w miejscowości Golczewo w ramach zadania Budowa drogi dla rowerów na odcinku Kłodzino – Upadły (Trasa Berlin -Szczecin – Kołobrzeg)**

1.1. INWESTOR

Województwo Zachodniopomorskie
ul. Marszałka Józefa Piłsudskiego 40,
70-421 Szczecin

1.2. PODSTAWA OPRACOWANIA I OBOWIAZUJĄCE PRZEPISY

Podstawę dla opracowania dokumentacji projektowej przedmiotowej inwestycji stanowiły:

- Umowa zawarta z Inwestorem;
- wytyczne przekazane przez Inwestora;
- mapa zasadnicza;
- wizja lokalna oraz inwentaryzacja własna miejsca inwestycji;
- obowiązujące Normy i przepisy budowlane;
- Rozporządzenie Ministra Infrastruktury z dnia 24 czerwca 2022r w sprawie przepisów techniczno-budowlanych dotyczących dróg publicznych (Dz. U. 2022 r. poz. 1518 z późniejszymi zmianami);
- Prawo Budowlane ustawa z dnia 7 lipca 1994 r. ;
(Dz. U. z 2013 r. poz. 1409 z późniejszymi zmianami);
- Ustawa z dnia 20 czerwca 1997 r. – Prawo o ruchu drogowym;
(Dz. U. z 2022 , poz. 988, z późn. zm.).

1.3. PRZEDMIOT I ZAKRES OPRACOWANIA

Przedmiotem opracowania jest projekt budowlany, branży drogowej, rozbudowy drogi wojewódzkiej nr 106 w miejscowości Golczewo w ramach zadania: „Budowa drogi dla rowerów na odcinku Kłodzino – Upadły (Trasa Berlin–Szczecin–Kołobrzeg)”. W zakres niniejszego projektu wchodzi opis techniczny projektowanej inwestycji oraz dokumentacja rysunkowa branży drogowej.

Działki objęte opracowaniem:

- nr 259/10, 309/1, 309/2, 309/3, 312/1, 312/2, 747 obr. 0006 Golczewo, jedn. ewid. 320702_4 Golczewo-miasto, powiat kamieński, województwo zachodniopomorskie,
- nr 259/10 obr. 0002 Golczewo, jedn. ewid. 320702_4 Golczewo-miasto, powiat kamieński, województwo zachodniopomorskie.

Zakres opracowania obejmuje:

- rozbiórkę części istniejącej konstrukcji jezdni o nawierzchni asfaltowej;
- frezowanie nawierzchni asfaltowej na pozostałej części jezdni;
- wykonanie poszerzenia jezdni oraz nakładki bitumicznej;
- wykonanie wyspy dzielącej rozdzielającej pasy ruchu;
- budowę odcinka chodnika z kostki betonowej szarej;
- budowę drogi rowerowej o nawierzchni asfaltowej;
- wykonanie wyniesionego przejazdu i przejścia z kostki betonowej (łąiącego istniejący obiekt handlowy z projektowanym);

- wykonanie pobocza o nawierzchni gruntowej;
- wykonanie zieleni w postaci trawników;
- wykonanie muldy trawiastej;
- wykonanie utwardzenia dojazdu do nieruchomości z kruszywa;
- budowę lokalnej kanalizacji deszczowej wg odrębnego opracowania;
- budowę doświetlenia przejścia i przejazdu dla rowerzystów wg odrębnego opracowania;
- wykonanie oznakowania z elementami brd wg odrębnego opracowania.

1.4. OPIS STANU ISTNIEJĄCEGO

Odcinek drogi objęty opracowaniem położony jest w ciągu drogi wojewódzkiej nr 106 w miejscowości Golczewo przy skrzyżowaniu z ul. Jana Pawła II. Na przedmiotowym odcinku droga przebiega po łuku w planie. Posiada nawierzchnię asfaltową o szerokości ok 6,5m. W miejscu przebiegu nasypu po dawnej linii kolejki wąskotorowej na drodze wyznaczono przejście dla pieszych. Po północnej stronie przejścia w kierunku wschodnim biegnie chodnik z kostki szerokości 1,5m odsunięty od drogi wąskim pasem zieleni o szer. ok 1,0m. Po południowej stronie chodnik z kostki betonowej o szer. ok 2,0m biegnie przy jezdni w kierunku zachodnim w stronę centrum. Wzdłuż drogi w kierunku centrum znajdują się gęsta zabudowa jednorodzinna i wielorodzinna, zaś na wschód od przejścia pojedyncza zabudowa oraz tereny rolnicze. Przy skrzyżowaniu po północnej stronie z inwestycją sąsiaduje POLOmarket.

W miejscu inwestycji występuje uzbrojenie podziemne terenu w postaci kabli energetycznych i teletechnicznych, kanalizacja deszczowa, wodociąg, gazociąg.

1.5. CHARAKTERYSTYKA ISTNIEJĄCEJ ZIELENI

W projektowanym pasie drogowym drogi wojewódzkiej nr 106 znajdują się pojedyncze drzewa i krzewy. Część z nich będąca w kolizji z inwestycją jest przewidziana do wycinki. Dokładna inwentaryzacja zieleni wraz z oznaczeniem drzew i krzewów do wycinki przedstawiona jest w projekcie zagospodarowania terenu.

1.6. WARUNKI GRUNTOWO-WODNE

Wierzchnią warstwę terenu stanowią nasypy niekontrolowane zbudowane z gleby, piasku, gruzu o miąższości od 1,15 -1,5m. Poniżej nasypów zalegają gliny piaszczyste, gliny, piaski gliniaste w stanie plastycznym o stopniu plastyczności $I_L=0,40$.

Wody gruntowej na przedmiotowym odcinku drogi nie stwierdzono.

Głębokość strefy przemarzania wynosi $h_z=0,8m$ ppt.

Dokładną charakterystykę warunków gruntowo-wodnych przedstawiono w dokumentacji badań podłoża gruntowego z października 2024 r. wykonanej przez Pracownię Geologiczną Łukasz Kielczyk.

1.7. ROZWIĄZANIA PROJEKTOWE

Na potrzeby projektu przyjęto następujące parametry techniczne:

- | | | | |
|---|---------------------------------|---|-------|
| - | kategoria ruchu DW106 | - | KR3 |
| - | kategoria ruchu drogi rowerowej | - | KR1-2 |

-	klasa drogi	-	droga główna (G)
-	prędkość do projektowania	-	Vp=50 km/h
-	prędkość dopuszczalna	-	V _{dop} =50km/h (teren zabudowany)

1.7.1. PROJEKTOWANE ZAGOSPODAROWANIE TERENU

W ramach inwestycji projektuje się budowę drogi dla rowerów na odcinku Kłodzino-Upadły (Trasa Berlin-Szczecin-Kołobrzeg). Inwestycja przebiega na terenie gminy Golczewo wykorzystując przebieg dawnej linii kolei wąskotorowej. Początek inwestycji stanowi przecięcie starotorza z drogą powiatową nr 1033Z biegnącą w kierunku miejscowości Kłodzino, zaś koniec stanowi granica gminy Gryfice.

Natomiast przedmiotowe opracowanie dotyczy skrzyżowania projektowanej drogi dla rowerów z drogą wojewódzką nr 106 w Golczewie. W ramach opracowania projektuje się poszerzenie jezdni oraz wyspę dzielącą na drodze wojewódzkiej wraz z połączonym przejazdem dla rowerzystów i przejściem dla pieszych. Wyspę projektuje się przy skrzyżowaniu z ul. Jana Pawła II (w odsunięciu od obecnie funkcjonującego przejścia dla pieszych w ciągu starotorza). Od strony południowej do przejazdu/przejścia prowadzi droga rowerowa w lekkim nasypie. Za przejazdem w stronę zachodnią wzdłuż drogi wojewódzkiej projektuje się chodnik przy jezdni połączony z chodnikiem istniejącym. U podnóża nasypu projektuje się korektę dojazdu do nieruchomości o nawierzchni naturalnej z kruszywa. Po stronie północnej projektuje się chodnik oraz drogę dla rowerów rozdzielone opaską z kostki kamiennej. Projektuje się na krótkim odcinku równoległe do DW106, a potem odgina w kierunku północnym w stronę przebiegu starotorza. Przy odgięciu projektuje się odnogę chodnika dowiązując go do istniejącego chodnika biegnącego wzdłuż DW106 w stronę wschodnią. Po północnej stronie na granicy opracowania w miejscu starotorza projektuje się wyniesiony przejazd i przejście dla pieszych. Przejazd o nawierzchni asfaltowej, zaś samo wyniesienie i przejście z kostki betonowej. Przedmiotowe wyniesienie ma na celu połączenie obecnego marketu POLOmarket z projektowanym obiektem handlowym po stronie wschodniej. Sam przejazd z przejściem na drodze wojewódzkiej zostaną dodatkowo doświetlone oraz odpowiednio oznakowane.

1.7.2. ZESTAWIENIE POWIERZCHNI ZABUDOWY

Powierzchnia całkowita terenu objętego projektowaną inwestycją wynosi :

-	projektowana jezdnia o nawierzchni z betonu asfaltowego	-	576,6 m ²
	▪ w tym poszerzenie	-	134,3 m ²
	○ w tym ściek przykrawężnikowy (L=52,3m)	-	15,7 m ²
-	projektowany chodnik z kostki betonowej szarej	-	185,4 m ²
-	projektowana droga rowerowa o nawierzchni z betonu asfaltowego	-	309,7 m ²
-	projektowana opaska oraz nawierzchnia wyspy dzieląca z kostki kamiennej	-	41,9 m ²
-	projektowane pobocze gruntowe	-	109,7 m ²
-	projektowana zielen	-	674,8 m ²
-	projektowana mulda trawiasta	-	23,2 m ²
-	projektowane utwardzenie dojazdu do nieruchomości z kruszywa	-	175,4 m ²
-	wykonanie wyniesionego przejazdu i przejścia z kostki betonowej	-	32,5 m ²

1.7.3. PRZEBIEG DRÓG W PLANIE

Parametry techniczne:

- Szerokość jezdni na początku i końcu: 7,00-7,30m;
- Szerokość pasa ruchu przy wyspie: 3,50m;
- Szerokość wyspy dzielącej: 2,50m;
- Szerokość opaski: 0,50m;
- Szerokość pobocza gruntowego: 1,25m;
- Szerokość muldy: 2,00m;
- Pochylenia poprzeczne jezdni: jednostronne ok 2%;
- Pochylenia skarp drogowych: 1:1,5;
- Szerokość chodnika: 2,00m;
- Szerokość drogi rowerowej: 2,50m;
- Szerokość dojazdu z kruszywa: 3,50m;
- Szerokość poboczy przy dojeździe z kruszywa: 0,75m;
- Najazd na wyniesione przejście i przejazd: 1:10;
- Szerokość wyniesionego przejazdu: 5,00m;

1.7.4. UKSZTAŁTOWANIE WYSOKOŚCIOWE

Parametry techniczne:

- pochylenia niwelety DW106: 1,70-2,00%;
- pochylenia niwelety drogi dla rowerów na dojazdach: 2,00-2,44%;
- łuki pionowy wklęsły o R=800,0m na DR od strony południowej;
- niweleta jezdni DW106 dostosowana do ukształtowania terenu i istniejącego przebiegu niwelety zapewniając sprawny odpływ wód opadowych;
- niweleta drogi rowerowej dostosowana do ukształtowania terenu oraz niwelety drogi DW106 zapewniając sprawny odpływ wód opadowych.

1.7.5. PROJEKTOWANE KONSTRUKCJE

Przyjęto następujące parametry projektowe:

- warunki wodne –dobre;
- grupa nośności podłoża – G4/indywidualne projektowanie;
- głębokość przemarzania – hz=0.8m;
- dopuszczalne obciążenie osi pojedynczej – 115kN;
- obciążenie ruchem DW106: KR3.

Na podstawie powyższego projektuje się konstrukcje:

Jezdnia DW106 – nakładka:

- warstwa ściernalna AC11S z PMB 45/80-55 gr. 4 cm;

- warstwa wyrównująca AC16W z PMB 45/80-55 gr. 5 cm;
- istniejąca konstrukcja po wcześniejszym frezowaniu.

Jezdnia DW106 – poszerzenie KR3:

- warstwa ściernalna AC11S z PMB 45/80-55 gr. 4 cm;
- warstwa wiążąca AC16W z PMB 45/80-55 gr. 5 cm;
- górna warstwa podbudowy AC22P z 35/50 gr. 7 cm;
- podbudowa z mieszanki niezwiązanej z kruszywem C_{90/3} - uziarnienie 0/31.5mm gr. 20 cm;
- podbudowa pomocnicza z mieszanki związanej spoiwem hydraulicznym gr. 15cm;
- doprowadzenie podłoża do grupy nośności G1, E₂≥100MPa.

chodnik:

- Kostka betonowa k. szary gr. 8 cm;
- podsypka cementowo-piaskowa 1:4 gr. 3 cm;
- podbudowa z mieszanki niezwiązanej z kruszywem C_{90/3} - uziarnienie 0/31.5mm gr. 12 cm;
- doprowadzenie podłoża do E₂≥50MPa.

odcinek drogi rowerowej:

- warstwa ściernalna AC8S z 50/70 gr. 4 cm;
- warstwa wiążąca AC11W z 50/70 gr. 4 cm;
- podbudowa z mieszanki niezwiązanej z kruszywem C_{90/3} - uziarnienie 0/31.5mm gr. 15 cm;
- doprowadzenie podłoża do E₂≥50MPa.

opaska:

- Kostka kamienna 6/8;
- podsypka cementowo-piaskowa 1:4 gr. 3-5 cm;
- podbudowa z mieszanki niezwiązanej z kruszywem C_{90/3} - uziarnienie 0/31.5mm gr. 12 cm;
- doprowadzenie podłoża do E₂≥50MPa.

zielen:

- warstwa humusu z obsianiem trawą gr. 10 cm.

pobocze gruntowe przy DW106:

- warstwa kruszywa 0/31.5mm stab. mech. gr. 15 cm.

pobocze gruntowe przy dojeździe do posesji:

- warstwa kruszywa np. pospółki. gr. 10 cm.

dojazd do posesji:

- warstwa kruszywa 0/31.5mm stab. mech. gr. 20 cm.

Droga rowerowa na wyniesionym przejeździe - KR2:

- warstwa ściernalna AC8S z 50/70 gr. 4 cm;
- warstwa wiążąca AC11W z 50/70 gr. 8 cm;

- podbudowa z mieszanki niezwiązanej z kruszywem C_{90/3} - uziarnienie 0/31.5mm gr. 20 cm;
- doprowadzenie podłoża do E₂≥80MPa.

Wyniesienie przejazdu - KR2:

- kostka betonowa szara, typu „kość” gr. 8cm;
- podsypka cementowo-piaskowa 1:4 gr. 3cm;
- podbudowa z mieszanki niezwiązanej z kruszywem C_{90/3} - uziarnienie 0/31.5mm gr. 14 cm;
- podbudowa z mieszanki niezwiązanej z kruszywem C_{90/3} - uziarnienie 0/63mm gr. 17 cm;
- doprowadzenie podłoża do E₂≥80MPa.

1.7.6. ANALIZA POWIĄZANIA Z DROGAMI PUBLICZNYMI

Projektowana rozbudowa drogi dotyczy drogi wojewódzkiej nr 106, klasy głównej (G). Przedmiotowa droga na granicy opracowania posiada skrzyżowanie trójwlotowe z drogą publiczną gminną lokalną - ul. Jana Pawła II biegnącą w kierunku północnym. W ramach opracowania projektuje skanalizowanie wschodniego wlotu poprzez budowę wyspy dzielącej z przejściem i przejazdem dla rowerzystów. Początek i koniec rozbudowywanego odcinka drogi płynnie łączą się z istniejącą jezdnią w zakresie szerokości i pochyłeń podłużnych i poprzecznych.

1.7.7. OKREŚLENIE ZMIAN W DOTYCHCZASOWEJ INFRASTRUKTURZE ZAGOSPODAROWANIA TERENU

Aktualnie przedmiotowa droga na analizowanym odcinku posiada nawierzchnię asfaltową szerokości ok 6,5m, ogólnie w dobrym stanie z przejściem dla pieszych zlokalizowanym na łuku w planie w ciągu starotorza łączącym chodnik po południowej stronie z kierunku zachodniego z chodnikiem po północnej stronie z kierunku wschodniego.

W ramach inwestycji nastąpi niewielka zmiana w zagospodarowaniu terenu, lecz duża w zakresie poprawy warunków brd dla niechronionych uczestników ruchu. Przewiduje się wykonanie poszerzenia jezdni oraz skanalizowanie wlotu skrzyżowania poprzez budowę wyspy dzielącej na drodze wojewódzkiej wraz z połączonym przejazdem dla rowerzystów i przejściem dla pieszych. Sam przejazd z przejściem zostaną dodatkowo doświetlone oraz odpowiednio oznakowane. Na kierunku północ-południe projektuje się drogę rowerową o nawierzchni asfaltowej i szerokości 2,5m. Ponadto projektuje się odcinki chodników z kostki szer. 2,0m połączone z istniejącym układem. Po północnej stronie projektuje się również wyniesiony przejazd i przejście dla pieszych. Przedmiotowe wyniesienie ma na celu połączenie obecnego marketu POLOmarket z projektowanym obiektem handlowym po stronie wschodniej.

Całość zadania przyczyni się znacząco do poprawy walorów estetycznych terenu, poprawy bezpieczeństwa wszystkich uczestników ruchu w szczególności tych niechronionych oraz przyczyni się również do poprawy komfortu podróży poprzez nowe nawierzchnie oraz ukształtowanie sytuacyjne i wysokościowe.

1.7.8. ODWODNIENIE

Wody opadowe odprowadzane będą powierzchniowo do projektowanego ścieku przykrawężnikowego i do projektowanych wpustów, a dalej do projektowanego odcinka kanalizacji

deszczowej. Część wód opadowych z drogi rowerowej oraz chodnika odprowadzane będą powierzchniowo na przyległy teren.

1.8. WPŁYW INWESTYCJI NA ŚRODOWISKO

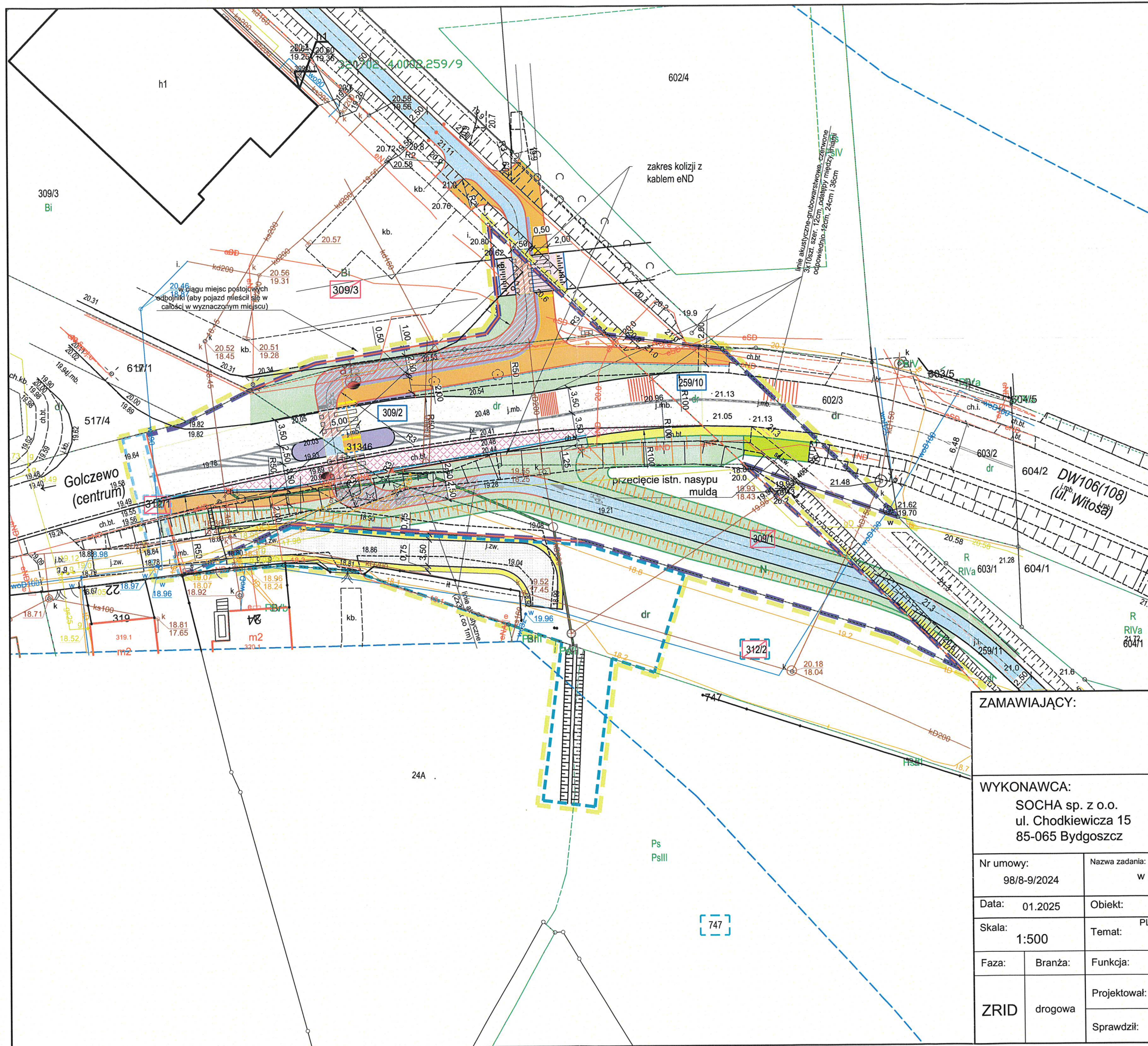
Planowana inwestycja zgodnie z *Rozporządzeniem Rady Ministrów z dnia 9 listopada 2010r. w sprawie przedsięwzięć mogących znacząco oddziaływać na środowisko (Dz. U. Nr 213, poz. 1397)* nie należy do przedsięwzięć mogących potencjalnie znacząco oddziaływać na środowisko, dla której jest wymagane uzyskanie decyzji o środowiskowych uwarunkowaniach zgody na realizację przedsięwzięcia. Dodatkowo uzyskaliśmy decyzję z klauzulą ostateczności nr ZOS.6220.2.2024 z 16.08.2024 o umorzeniu postępowania administracyjnego w sprawie potrzeby wydania decyzji o środowiskowych uwarunkowaniach zgody na realizację przedmiotowego przedsięwzięcia.

Uciążliwości związane z realizacją inwestycji zostaną zminimalizowane poprzez zastosowanie prawidłowych rozwiązań projektowych, technicznych i technologicznych, zachowanie podstawowych zasad sztuki budowlanej oraz właściwą organizację ruchu na czas prowadzenia robót jak również ograniczenie do niezbędnego minimum czasu budowy.

Opracował




Łukasz Strzyż




LEGENDA:

SYMBOL:	OPIS:
[Yellow shaded area]	Zakres opracowania
[Blue dashed line]	Linia rozgraniczająca inwestycji
[Red dashed line]	Projektowana linia podziałowa działki
[Blue dashed line]	Linia ograniczonego korzystania z nieruchomości
[Blue dashed line]	Zakres działek drogowych do wykonania rozbudowy dróg publicznych oraz budowy i przebudowy sieci uzbrojenia terenu
[Red box with 312/2]	Oznaczenie działek przeznaczonych do podziału/przejęcia
[Blue box with 747]	Oznaczenie działek do ograniczonego korzystania z nieruchomości
[Blue box with 312/1]	Oznaczenie działek drogowych do wykonania rozbudowy dróg publicznych oraz budowy i przebudowy sieci uzbrojenia terenu
[Blue box with 259/10]	Oznaczenie pozostałych działek będących w zakresie opracowania
[Yellow dashed line]	Projektowany krawężnik drogowy 15x30cm
[Blue dashed line]	Projektowany krawężnik najazdowy 15x25cm
[Blue dashed line]	Projektowany opornik betonowy 12x25cm
[Red dashed line]	Projektowane obrzeże
[Blue dashed line]	Projektowana krawędź ścieżki rowerowej
[Blue hatched area]	Projektowana droga rowerowa - nawierzchnia asfaltowa
[Blue hatched area]	Projektowana jezdnia - nawierzchnia bitumiczna
[Red hatched area]	Projektowane poszerzenie jezdni - naw. bitumiczna
[Orange hatched area]	Projektowany chodnik - kostka betonowa
[Purple hatched area]	Projektowane wybrukowanie - kostka granitowa
[Green hatched area]	Projektowana zieleni
[Blue hatched area]	Utwardzenie z kruszywa
[Yellow hatched area]	Projektowane płytki ostrzegawcze z wypustkami żółte 30x30cm
[Red dashed line]	Budowa/przebudowa lokalnej kanalizacji deszczowej
[Blue dashed line]	Projektowana reprofilacja rowu odwadniającego
[Red circle]	Projektowane oświetlenie przejścia/przejazdu
[Red dots]	Projektowane słupki przeszkodowe U12
[Blue circle]	Projektowany kilometr drogi rowerowej
[Blue dashed line]	Projektowane wyгородzenie segmentowe U12a

ZAMAWIAJĄCY: Województwo Zachodniopomorskie
ul. Marszałka Józefa Piłsudskiego 40
70-421 Szczecin



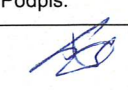
WYKONAWCA: SOCHA sp. z o.o.
ul. Chodkiewicza 15
85-065 Bydgoszcz



Nr umowy: 98/8-9/2024
Nazwa zadania: Rozbudowa drogi wojewódzkiej nr 106 w miejscowości Golczewo w ramach zadania: "Budowa drogi dla rowerów na odcinku Kłodzino-Upadły (Trasa Berlin - Szczecin - Kołobrzeg)"

Data: 01.2025
Objekt: DROGA WOJEWÓDZKA NR 106 W MIEJSCOWOŚCI GOLCZEWO

Skala: 1:500
Temat: PLAN PRZEDSTAWIAJĄCY PROPONOWANY PRZEBIEG DROGI Z ZAZNACZENIEM TERENU NIEZBĘDNEGO DLA OBIEKTÓW BUDOWLANYCH ORAZ ISTNIEJĄCE UZBROJENIE TERENU

Faza:	Branża:	Funkcja:	Imię i Nazwisko, numer uprawnień	Podpis:	Nr rys.:
ZRID	drogowa	Projektował:	Łukasz Strzyż KUP/0071/PWBD/23 w spec. inżynierii drogowej		1
		Sprawdził:	Łukasz Szmyczak KUP/0046/PWOD/13 w spec. drogowej	