

UCHWAŁA NR XXII/160/2021
RADY POWIATU W KAMIENIU POMORSKIM
z dnia 29 czerwca 2021 r.

w sprawie wyrażenia zgody na ustanowienie nieodpłatnej służebności przesyłu w nieruchomości stanowiącej w udziale 32190/49560 własność Powiatu Kamieńskiego w ramach świadczenia jednostce powiatowej usługi szerokopasmowego dostępu do internetu.

Na podstawie art. 30 ust. 3a ustawy z dnia 7 maja 2010 r. o wspieraniu rozwoju usług i sieci telekomunikacyjnych (Dz. U. z 2021 r. poz. 777 ze zm.),

Rada Powiatu w Kamieniu Pomorskim uchwala, co następuje:

§ 1. 1. Wyraża się zgodę na ustanowienie na nieruchomości położonej w obrębie 6 miasta Kamień Pomorski, oznaczonej w ewidencji gruntów i budynków nr 211, stanowiącej w udziale 32190/49560 własność Powiatu Kamieńskiego, nieodpłatnej służebności przesyłu w okresie świadczenia powiatowej jednostce usługi dostępu do internetu realizowanej przez Orange Polska S.A z siedzibą w Warszawie ul. Al. Jerozolimskie 160.

2. Służebność, o której mowa w ust. 1, polegać będzie na prawie wstępu, przechodu, przejazdu, swobodnego, całodobowego dostępu do urządzeń - kabla światłowodowego w celu dokonania napraw, remontu czy konserwacji sieci znajdującej się na nieruchomości obciążonej z obowiązkiem, każdorazowego przywrócenia terenu do stanu pierwotnego na koszt Orange Polska S.A z siedzibą w Warszawie ul. Al. Jerozolimskie 160 i jego następców.

3. Załącznik nr 1 w postaci zagospodarowania terenu wraz z zrzutem poszczególnych kondygnacji budynku stanowi integralną część uchwały.

§ 2. Wykonanie uchwały powierza się Zarządowi Powiatu w Kamieniu Pomorskim.

§ 3. Uchwała wchodzi w życie z dniem podjęcia.

Przewodniczący Rady Powiatu

PRZEWODNICZĄCY
Sebastian Mamzer

Sebastian Mamzer

UZASADNIENIE
Do UCHWAŁY NR XXII/160/2021
RADY POWIATU W KAMIENIU POMORSKIM
z dnia 29 czerwca 2021 r.

w sprawie wyrażenia zgody na ustanowienie nieodpłatnej służebności przesyłu w nieruchomości stanowiącej w udziale 32190/49560 własność Powiatu Kamieńskiego w ramach świadczenia jednostce powiatowej usługi szerokopasmowego dostępu do internetu.

Orange Polska S.A. z siedzibą przy ul. Al. Jerozolimskie 160 w Warszawie wystąpiła z wnioskiem o wyrażenie zgody na budowę przyłącza światłowodowego do budynku znajdującego się w Kamieniu Pomorskim przy ul. Topolowej 5 (działka nr 211 obręb 6) stanowiącej w udziale 32190/49560 własność Powiatu Kamieńskiego. Niniejsze przyłącze budowane będzie na potrzeby Powiatowego Urzędu Pracy w Kamieniu Pomorskim (Powiat Kamieński w udziale 32190/49560) oraz Powiatowego Inspektoratu Weterynarii w Kamieniu Pomorskim (Skarb Państwa 17370/49560) w ramach Programu Operacyjnego Polska Cyfrowa „obszar Szczeciński B”.

Przyłącze światłowodowe budowane będzie od studni telekomunikacyjnej znajdującej się przed budynkiem (w trawniku) i poprzez przepust \varnothing 32 wprowadzony zostanie do pomieszczenia magazynowego kablem światłowodowym Prysmian A-DQ2Y 12J. W pomieszczeniu magazynowym zamontowana zostanie puszka PK-4. Następnie sieć będzie przeciągnięta do serwerowni na I i II piętrze. Koszty wybudowania i funkcjonowania sieci zostaną pokryte ze środków budżetu państwa.

W myśl art. 30 ust. 3a ustawy z dnia 7 maja 2010r. o wspieraniu rozwoju usług i sieci telekomunikacyjnych właściciel nieruchomości zobowiązany jest udostępnić działkę oraz budynek w celu:

- doprowadzenia przyłącza telekomunikacyjnego aż do punktu styku i wykonania instalacji telekomunikacyjnej w budynku, jeżeli nie istnieje instalacja telekomunikacyjna przystosowana do dostarczania usług szerokopasmowego dostępu do internetu o przepustowości co najmniej 30 Mb/s;
- umożliwieniu utrzymania, eksploatacji, przebudowy lub remontu przyłącza telekomunikacyjnego lub instalacji telekomunikacyjnej budynku będących własnością tego przedsiębiorcy telekomunikacyjnego;
- umożliwieniu wejścia na teren nieruchomości, w tym do budynku, w zakresie niezbędnym do korzystania z dostępu. Zgodnie z w/w przepisami dostęp ten jest nieodpłatny.

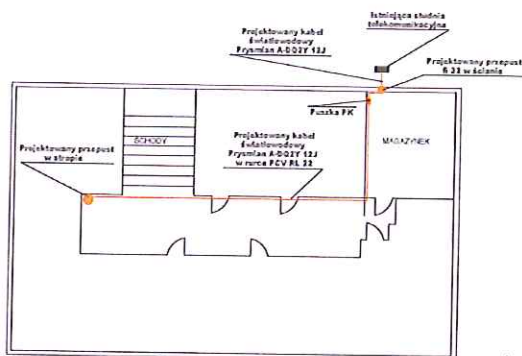
Podjęcie niniejszej uchwały podyktowane jest zatem uzasadnioną potrzebą realizacji na przedmiotowej nieruchomości Programu Operacyjnego Polska Cyfrowa tj. wyeliminowanie terytorialnych różnic w możliwości dostępu do szerokopasmowego internetu o wysokich przepustowościach.

Mając powyższe na względzie podjęcie uchwały jest uzasadnione.

Szkic - trasa kabla światłowodowego 12J od studni do budynku



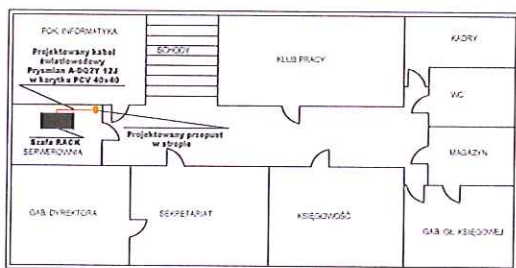
Szkic - rzut piwnicy



Uwaga:

1. Kabel światłowodowy zostanie wprowadzony przepustem f 32 do pomieszczenia magazynowego.
2. W pomieszczeniu magazynowym zamontowana zostanie puszka FK z uszczelnieniem.
3. Od puszek FK do przepustów w ścianie kabel światłowodowy umieszczony zostanie w rurce PCV RL 22 zamontowanej pod sufitem na korytarzu piwnicznym.
4. Przepust w ścianie pomiędzy korytarzem piwnicznym a pomieszczeniem WC na parterze.

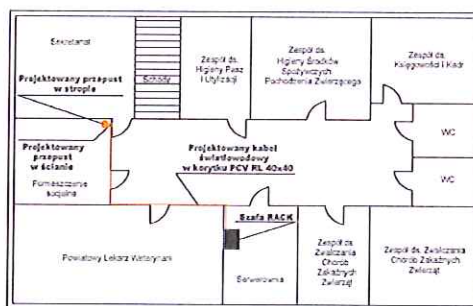
Szkic - rzut pierwszego piętra



Uwaga:

1. Kabel światłowodowy zostanie wprowadzony do pomieszczenia serwerowni przepustem w ścianie z pomieszczenia WC z parteru.
2. W pomieszczeniu serwerowni kabel światłowodowy w korytku PCV 40x40 zostanie doprowadzony do szafy RACK.
3. Kabel światłowodowy zostanie zakończony w szafie RACK przełącznicą światłowodową panelową PS-10/24/1U.
4. W szafie zamontowana zostanie również półka zapasu.

Szkic - rzut drugiego piętra



Uwaga:

1. Kabel światłowodowy ułożony zostanie w pomieszczeniu socjalnym, w regu pomieszczenia w korytku PCV 40x40 oraz peszlu 20.
2. Na korytarzu kabel światłowodowy ułożony zostanie w korytku PCV 40x40 pod sufitem.
3. Do serwerowni wprowadzony zostanie poprzez przepust w ścianie.
4. W serwerowni kabel światłowodowy zakończony zostanie w szafie RACK bądź przełącznicą światłowodową zamontowaną na ścianie serwerowni.